

IRON BALTIC

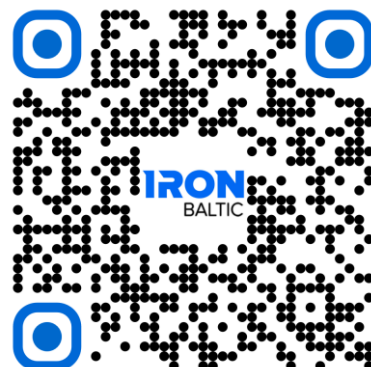
KLASSIKAJÄLJE LÕIKAJA SUUSARAJA RULL

Kood 47.5200

Version 21052025



DOWNLOAD MULTILINGUAL
USER MANUAL



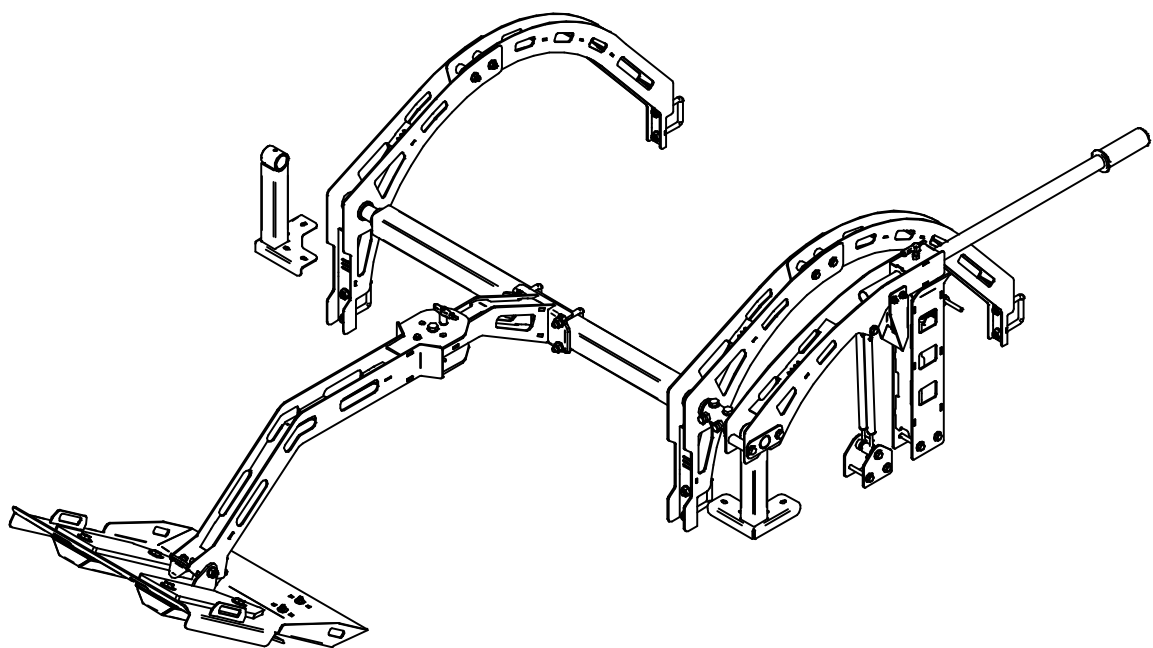
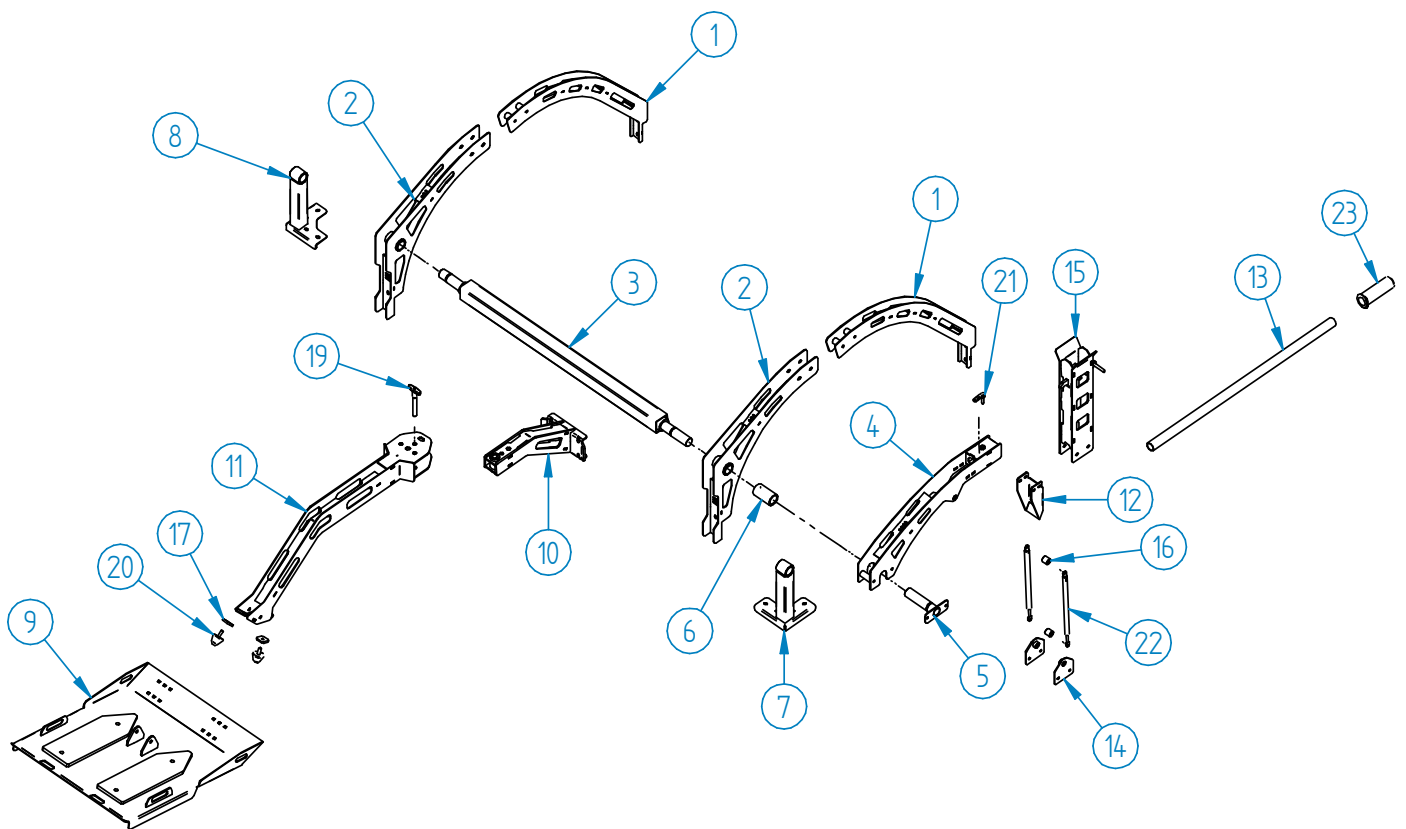
code.ironbaltic.com/u/TzY7FDCM

Hoidke käesolev juhend alles edaspidiseks kasutamiseks!

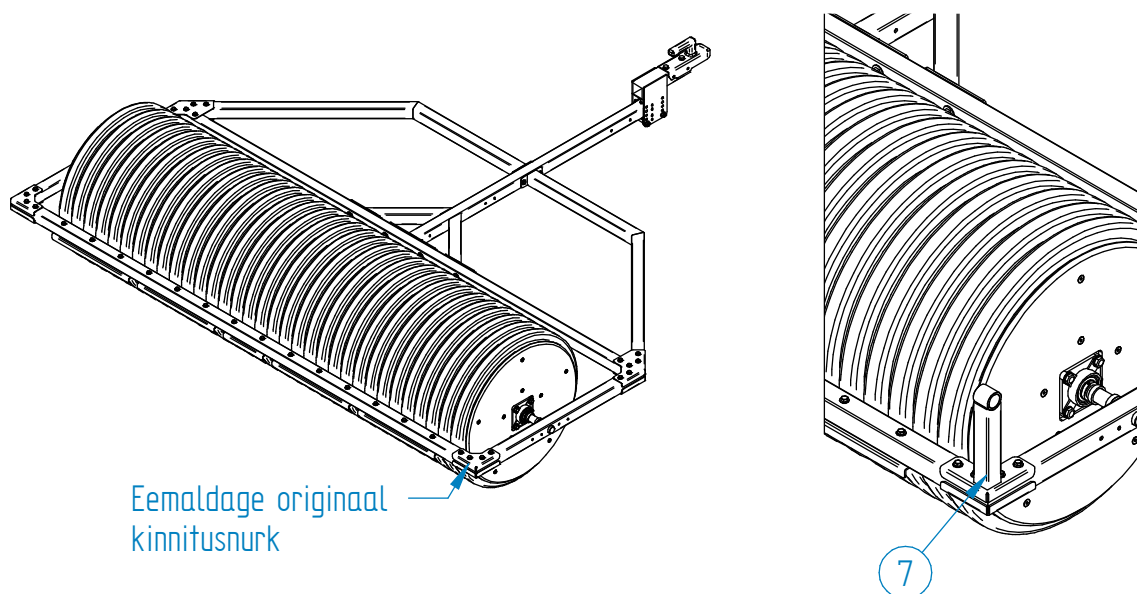
Varuosade soovi korral esitage käesoleva lehe koopia või ülal märgitud andmed sõiduki margi, mudeli ja toote seerianumbrite kohta toote müüjale või tootjale aadressile sales@ironbaltic.com

KOMPLEKTEERIMISJUHEND

Pos.	Nimetus	Kood	Kogus
1	Tugikaar eesmine	47.5201K	2
2	Tugikaar tagumine	47.5205K	2
3	Tugitoru	47.5210K	1
4	Kang	47.5212K	1
5	Kangi völl	47.5215K	1
6	Kangi ühendustoru	47.5217	1
7	Kinnitusnurk 1	47.5220K	1
8	Kinnitusnurk 2	47.5221K	1
9	Klassikajälje saan	47.5240K	1
10	Liigendi esimene osa	47.5251K	1
11	Liigendi teine osa	47.5255K	1
12	Kangi lukusti keel	47.5125	1
13	Kangi pikendus	47.5126	1
14	Amordi alumine kinnitus	47.5128K	2
15	Kangi lukustus	47.5130K	1
16	Amordi puks	47.5135	2
17	Nelikant mutter	03.5204	2
18	U-polt 50 mm	84.2010	6
19	Tapp T-käepidemega 12x70	OT.53.00.040	1
20	Kummiamort Ø40x30 M8	OT.35.03.020	2
21	Kinnituskäepide M8x25	OT.02.06.070	1
22	Gaasiamort 500X500N	OT.35.00.040	2
23	Käepide	OT.54.01.010	1
24	Määrdenippel M6	OT.17.00.005	4
25	Puidupolt M6x16 DIN603	OT.02.05.010	4
26	Polt M6x16 DIN933	OT.02.02.050	1
27	Polt M8x65 DIN933	OT.02.02.255	4
28	Polt M8x70 DIN933	OT.02.02.260	6
29	Polt M10x20 DIN933	OT.02.02.310	2
30	Polt M8x75 DIN931	OT.02.01.016	2
31	Polt M10x60 DIN931	OT.02.01.043	2
32	Polt M10x85 DIN931	OT.02.01.049	1
33	Polt M16x90 DIN931	OT.02.01.147	1
34	Seib Ø6/15 SFS3738	OT.04.03.020	5
35	Seib Ø8/20 SFS3738	OT.04.03.030	26
36	Seib Ø10 DIN125	OT.04.01.040	20
37	Seib Ø16 DIN125	OT.04.01.060	2
38	Mutter M10 DIN934	OT.03.01.040	2
39	Nyloc mutter M6 DIN985	OT.03.02.030	4
40	Nyloc mutter M8 DIN985	OT.03.02.040	14
41	Nyloc mutter M10 DIN985	OT.03.02.050	15
42	Nyloc mutter M16 DIN985	OT.03.02.070	1

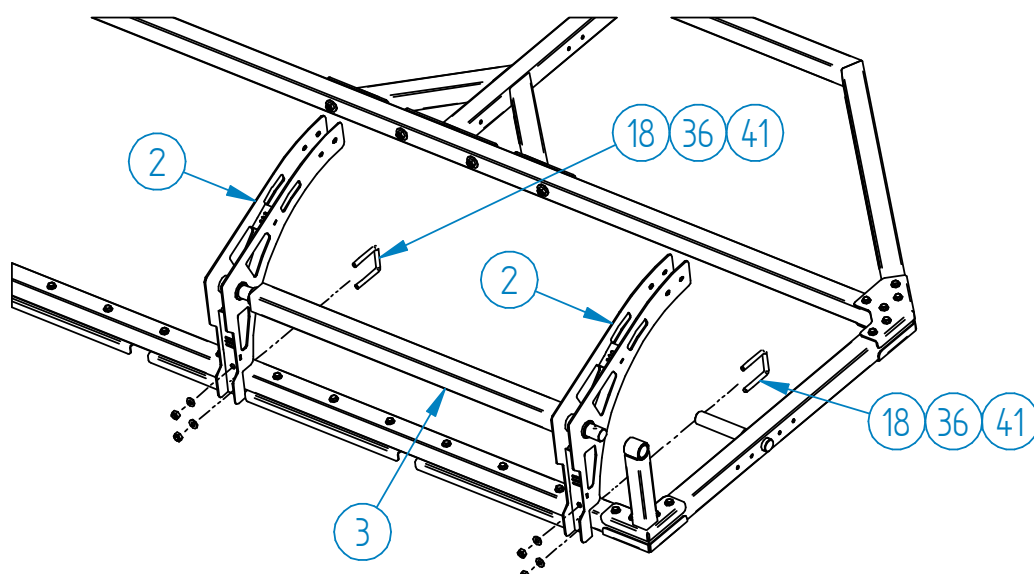


Samm 1: Paigaldades klassikajälje lõikajat **laiale suusaraja rullile (47.5000)** eemaldage see rulli raami tagumine kinnitusnurk kuhu poole soovite klassikajälje lõikajat paigaldada. Paigaldades lõikaja paremale poole, eemaldage parempoolne originaal kinnitusnurk ja asendage see uue parempoolse kinnitusnurgaga (Pos.7). Paigaldades lõikaja vasakule poole, eemaldage vasakpoolne originaal kinnitusnurk ja asendage see uue vasakpoolse kinnitusnurgaga (Pos.8) Kinnitamiseks kasutage originaal kinnitusvahendeid. Paigaldades klassikajälje lõikajat **kitsale suusaraja rullile (47.6000)** eemaldage see rulli raami tagumine kinnitusnurk, kuhu poole soovite, et klassikajälje lõikaja kang jääks. Kui soovite, et kang jääks paremale poole, eemaldage parempoolne originaal kinnitusnurk ja asendage see uue parempoolse kinnitusnurgaga (Pos.7). Kui soovite, et kang jääks vasakule poole, eemaldage vasakpoolne originaal kinnitusnurk ja asendage see uue vasakpoolse kinnitusnurgaga (Pos.8). Kinnitamiseks kasutage originaal kinnitusvahendeid. Käesolevas juhendis paigaldatakse klassikajälje lõikaja paremale poole.



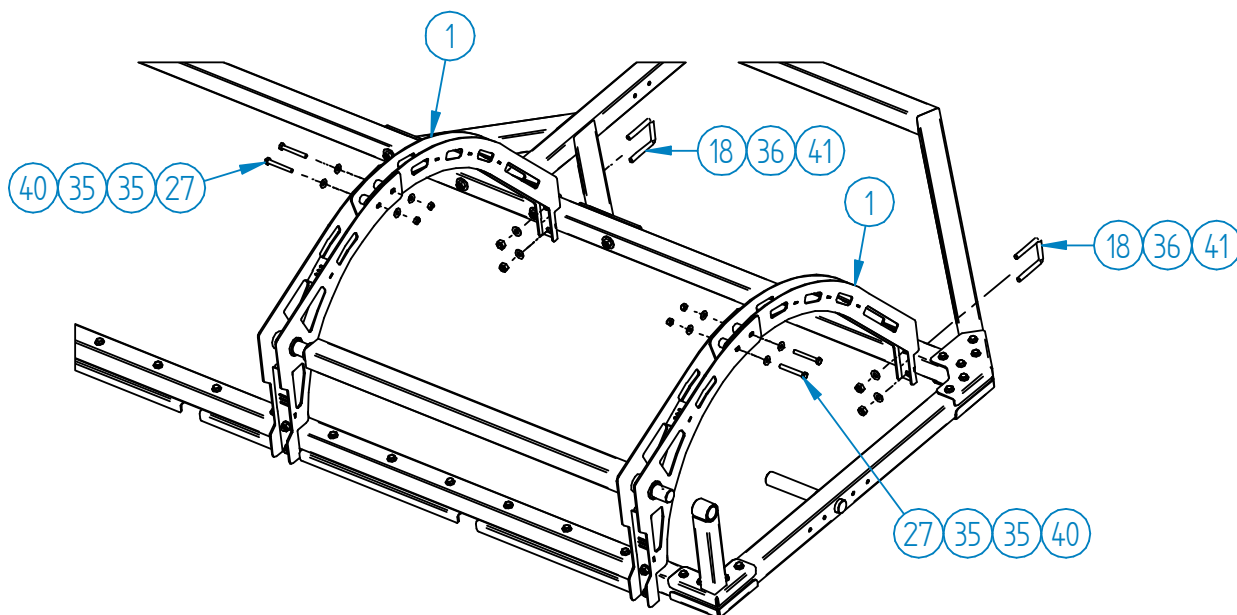
* Jooniselt on mõned detailid peidetud paremaks nähtavuseks

Samm 2: Paigaldage tagumised tugikaared (Pos.2) koos klassikajälje lõikaja tugitoruga (Pos.3). Kinnitamiseks kasutage 50mm U-polte (Pos.18), Ø10 mm seibe (Pos.36) ja M10 nyloc mutreid (Pos.41). NB! U-polt paigaldatakse suusarulli tagumise raami ja viimisleja kummist sirmi vahele. NB! Ärge pingutage polte/mutreid!



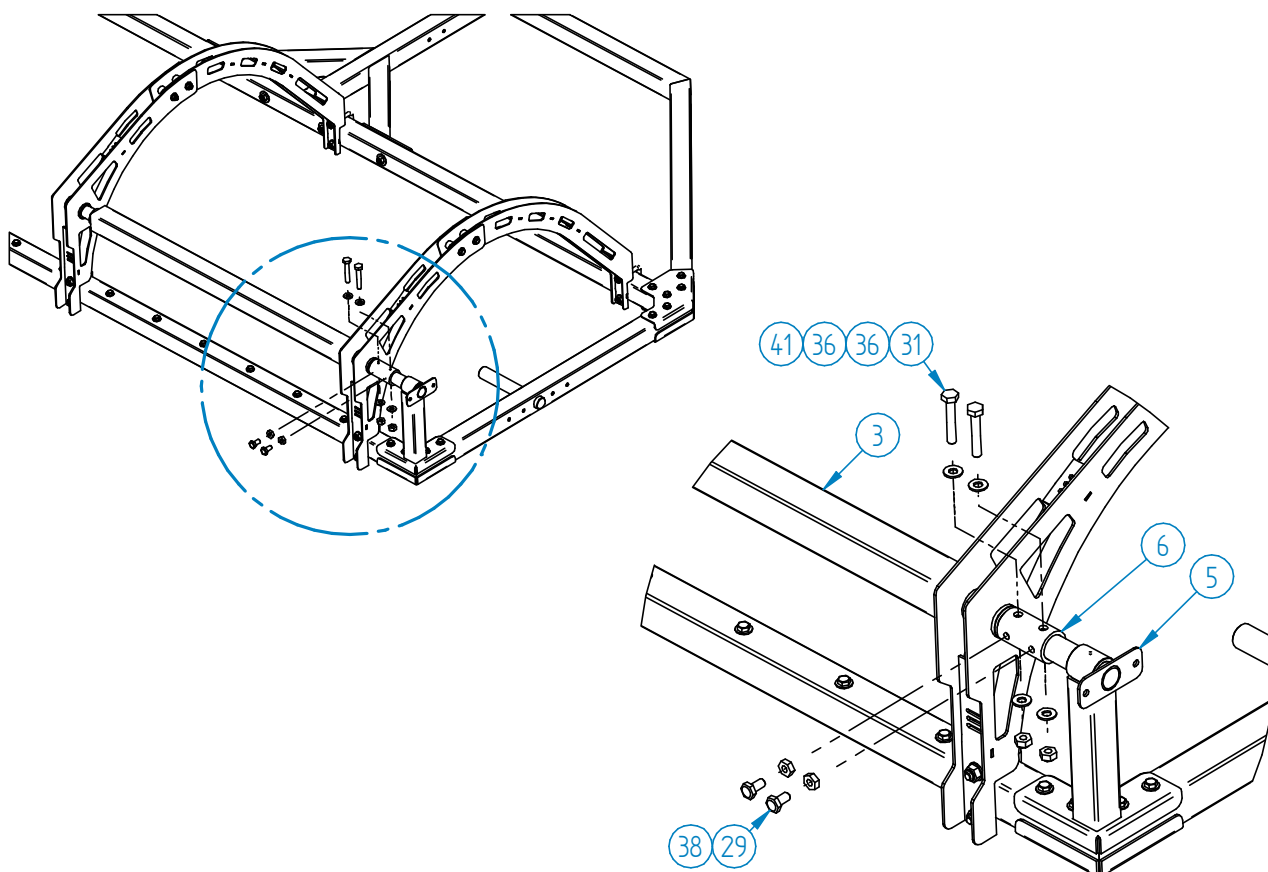
* Jooniselt on mõned detailid peidetud paremaks nähtavuseks

Samm 3: Paigaldage esimesed tugikaared (Pos.1) ja ühendage need tagumiste tugikaartega. Raami külge kinnitamiseks kasutage 50mm U-polte (Pos.18), Ø10 mm seibe (Pos.36) ja M10 nyloc mutreid (Pos.41) ning esimeste ja tagumiste tugikaartega ühendamiseks kasutage M8x65 polte (Pos.27), Ø8 mm seibe (Pos.35) ja M8 nyloc mutreid (Pos.40). NB! Ärge pingutage polte!



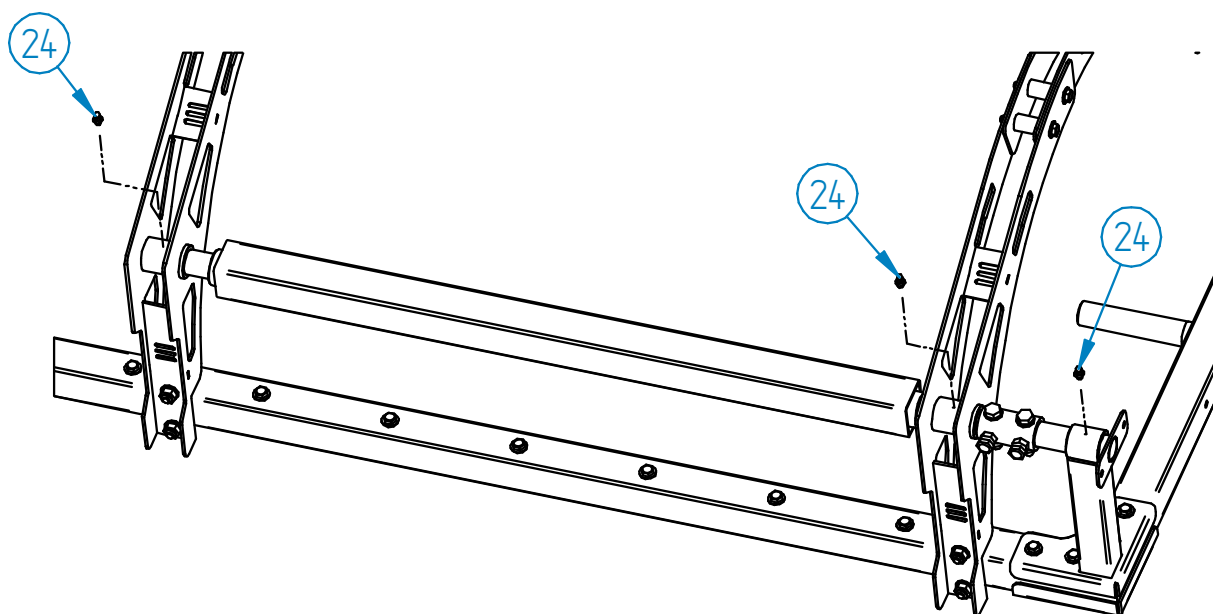
* Jooniselt on mõned detailid peidetud paremaks nähtavuseks

Samm 4: Paigaldage tugitoru (Pos.3) külge kangi võll (Pos.5) ja ühendustoru (Pos.6). Kinnitamiseks kasutage M10x60 polte (Pos.31), Ø10 mm seibe (Pos.36) ja M10 nyloc mutreid (Pos.41). Pingutage ühendustoru asend M10x20 (Pos.29) poldidega ja fikseerige poldid M10 mutritega (Pos.38).



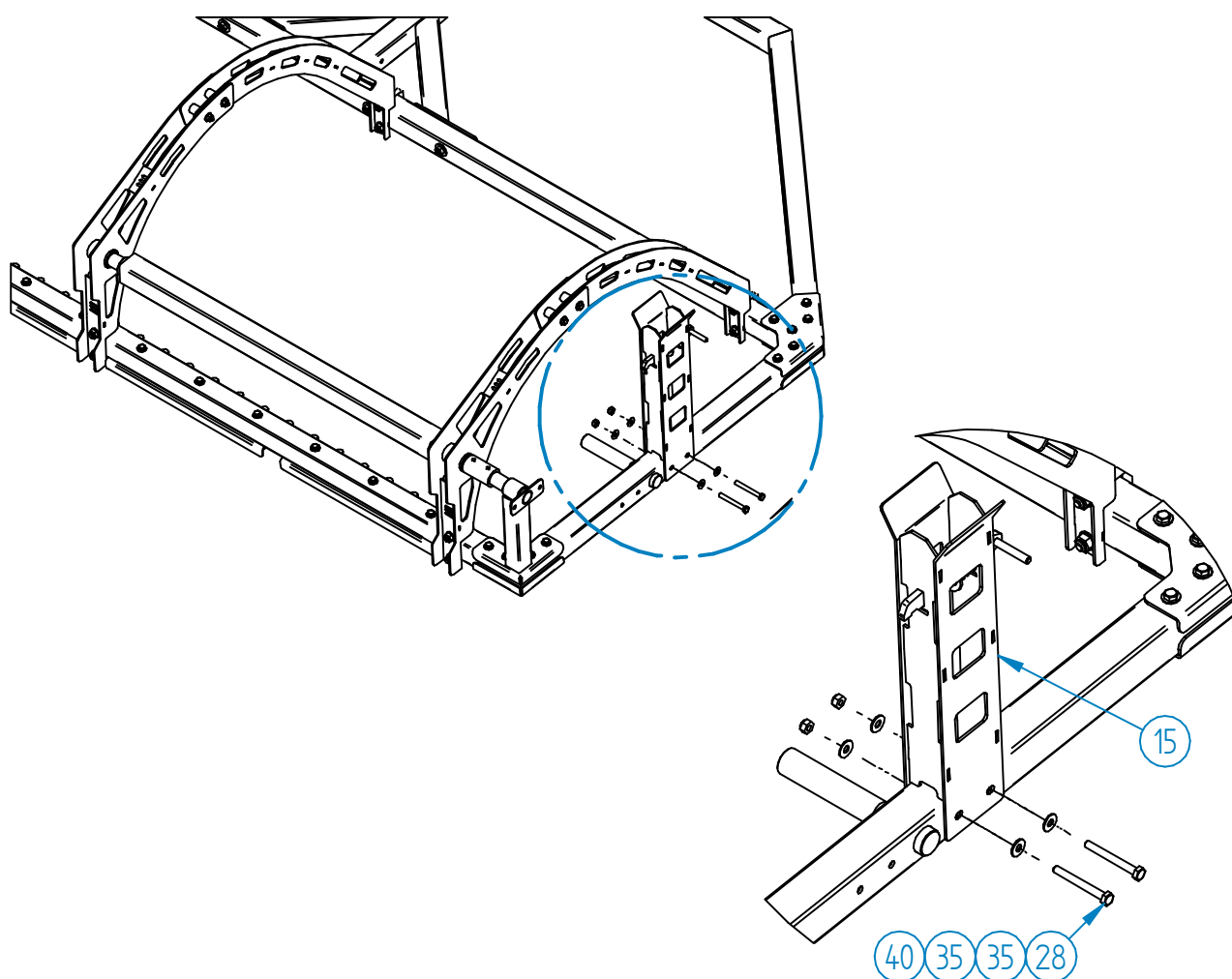
* Jooniselt on mõned detailid peidetud paremaks nähtavuseks

Samm 5: Paigaldage määrdeniplid (Pos.24) ja lisage läbi nende määre.



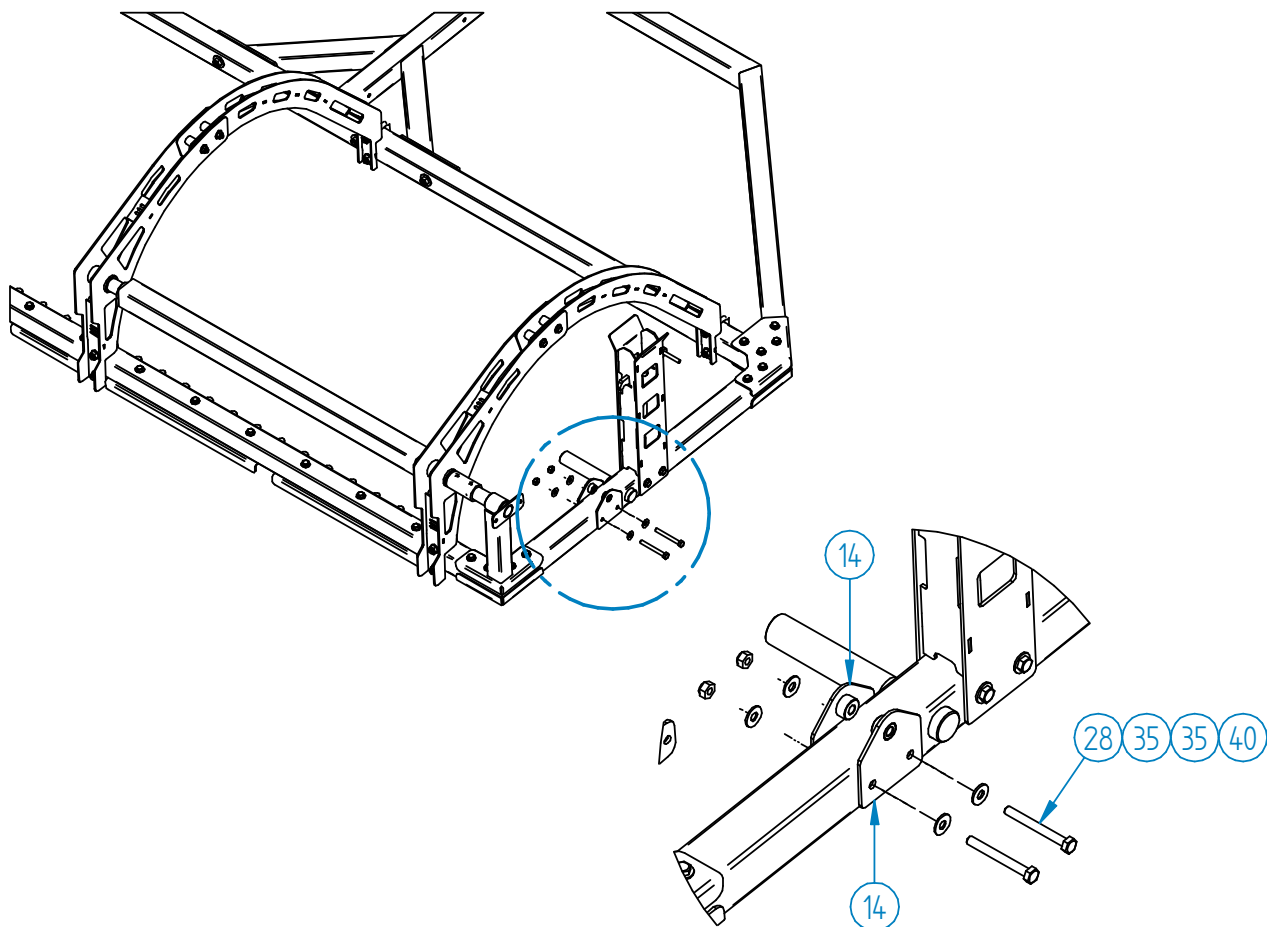
** Jooniselt on mõned detailid peidetud paremaks nähtavuseks*

Samm 6: Paigaldage kangi lukusti (Pos.15). Kinnitamiseks kasutage M8x70 polte (Pos.28), Ø8 mm seibe (Pos.35) ja M8 nyloc mutreid (Pos.40).



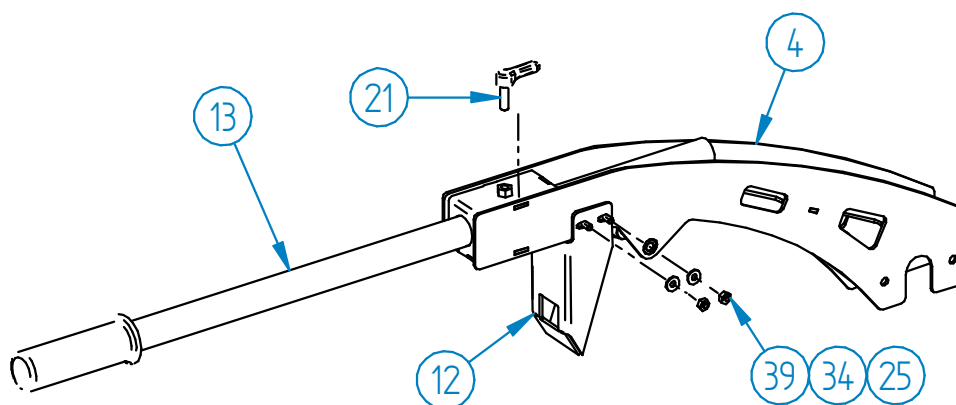
** Jooniselt on mõned detailid peidetud paremaks nähtavuseks*

Samm 7: Paigaldage amortide alumised kinnitused (Pos.14). Kinnitamiseks kasutage M8x70 polte (Pos.28), Ø8 mm seibe (Pos.35) ja M8 nyloc mutreid (Pos.40).

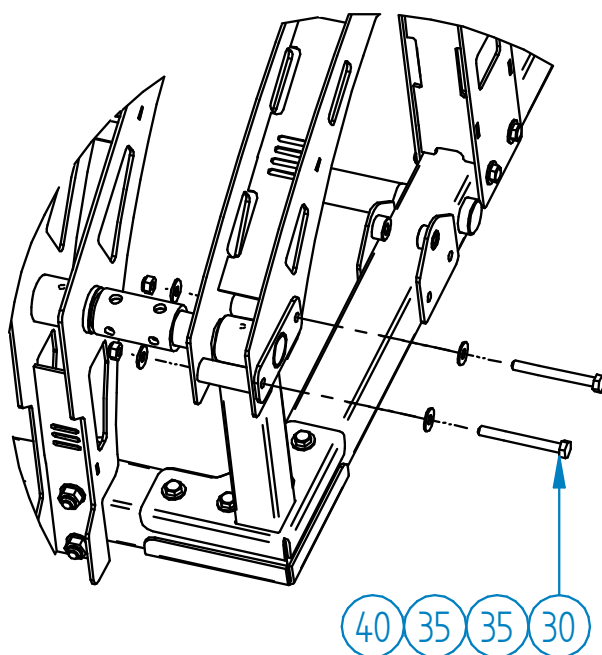
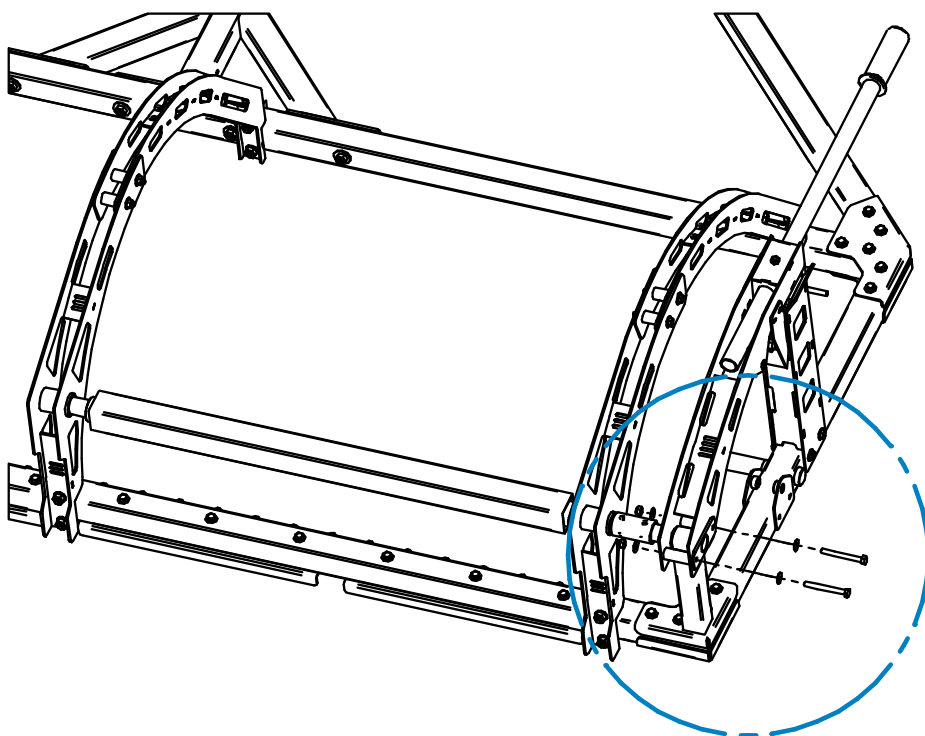


** Jooniselt on mõned detailid peidetud paremaks nähtavuseks*

Samm 8: Paigaldage kangi (Pos.4) külge lukusti keel (Pos.12) ja kangi pikendus (Pos.13). Keele kinnitamiseks kasutage M6x16 (Pos.25), Ø6 mm seibe (Pos.34) ja M6 nyloc mutreid (Pos.39). Kangi pikendus fikseerige kinnituskäepidemega (Pos.21).

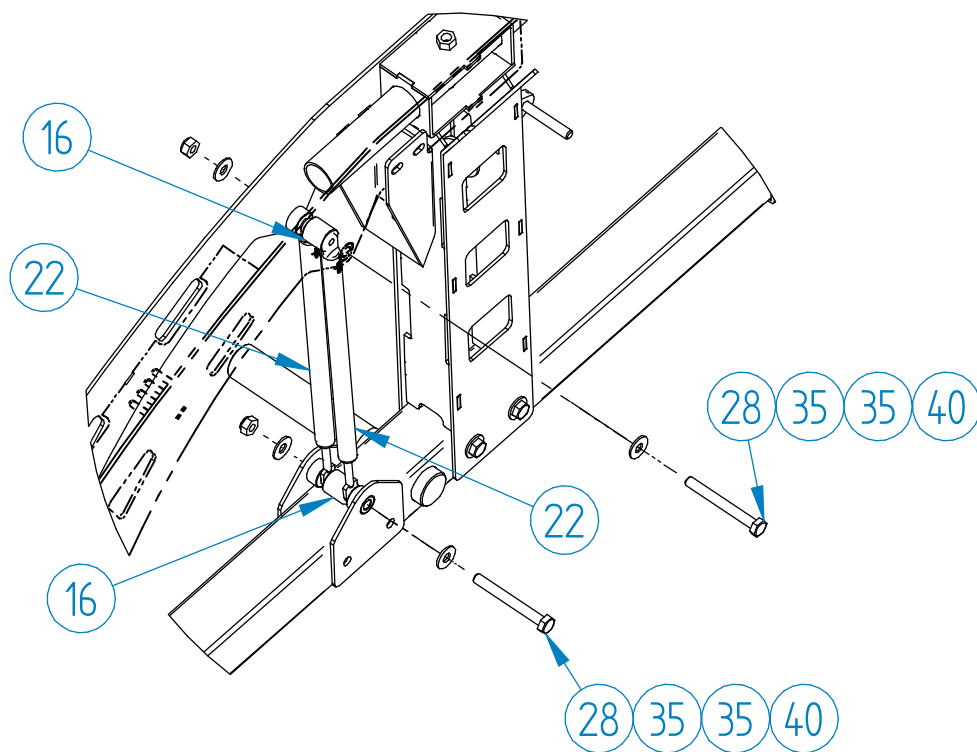
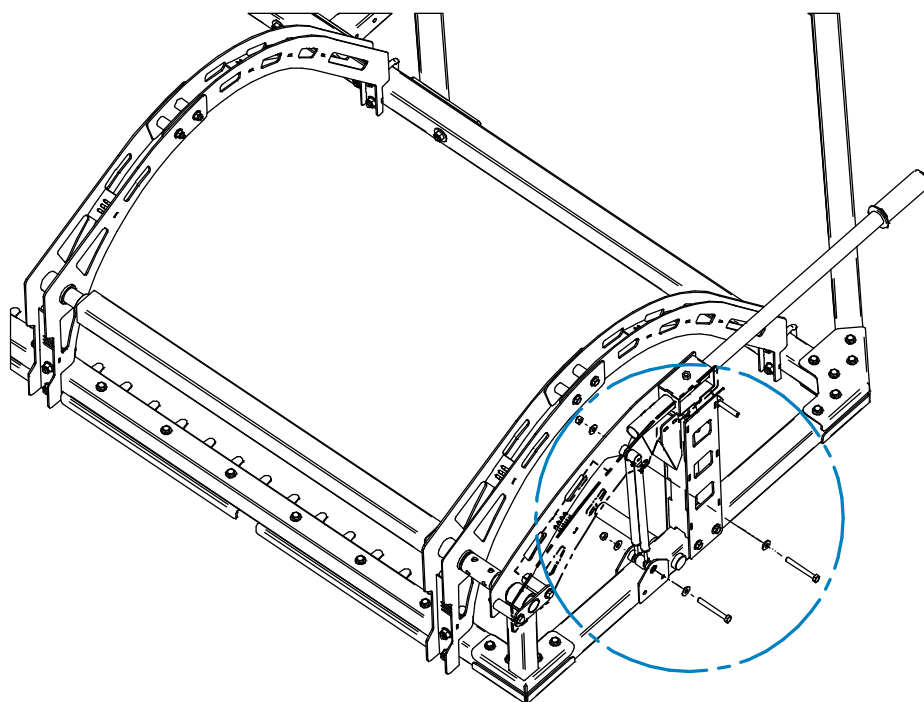


Samm 9: Paigaldage komplekteeritud kang kangi võlli külge. Kinnitamiseks kasutage M8x75 polte (Pos.30), Ø8 mm seibe (Pos.35) ja M8 nyloc mutreid (Pos.40). NB! Pingutage ka kõik samm 2 ja samm 3 kirjeldatud poldid/mutrid!



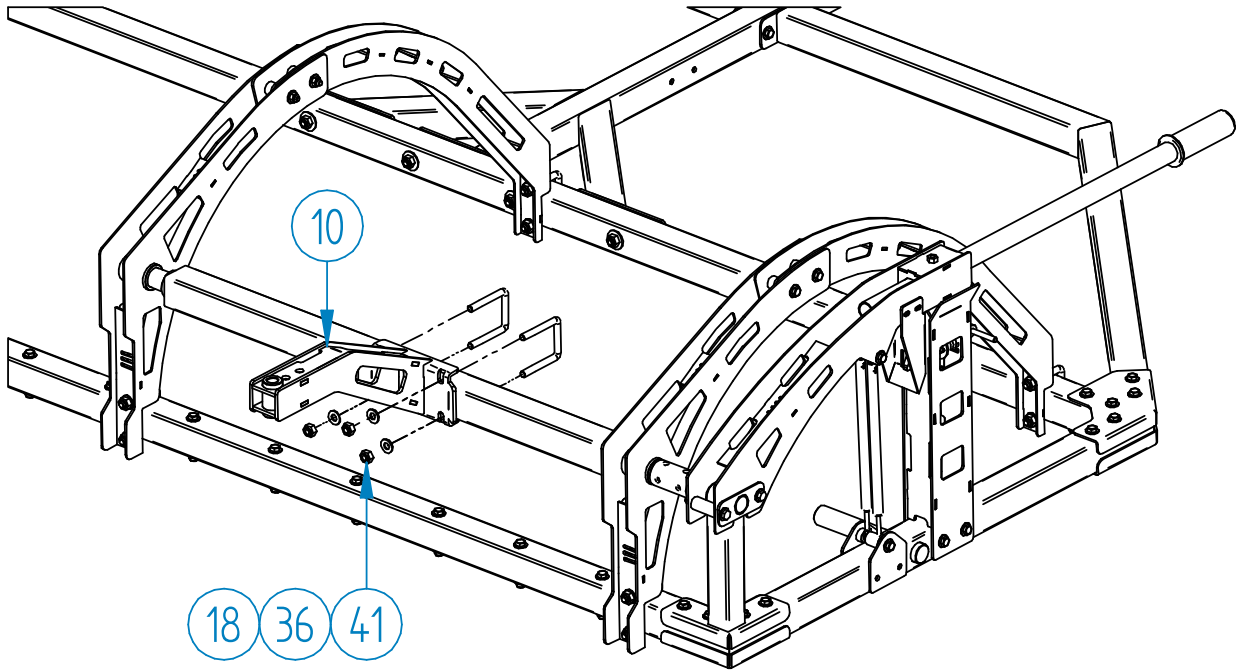
* Jooniselt on mõned detailid peidetud paremaks nähtavuseks

Samm 10: Paigaldage amordid (Pos.22). Kinnitamiseks kasutage M8x70 polte (Pos.28) Ø8 mm seibe (Pos.35) ja M8 nyloc mutreid (Pos.40). Amortide vahele paigalage distantsiks puks (Pos.16).



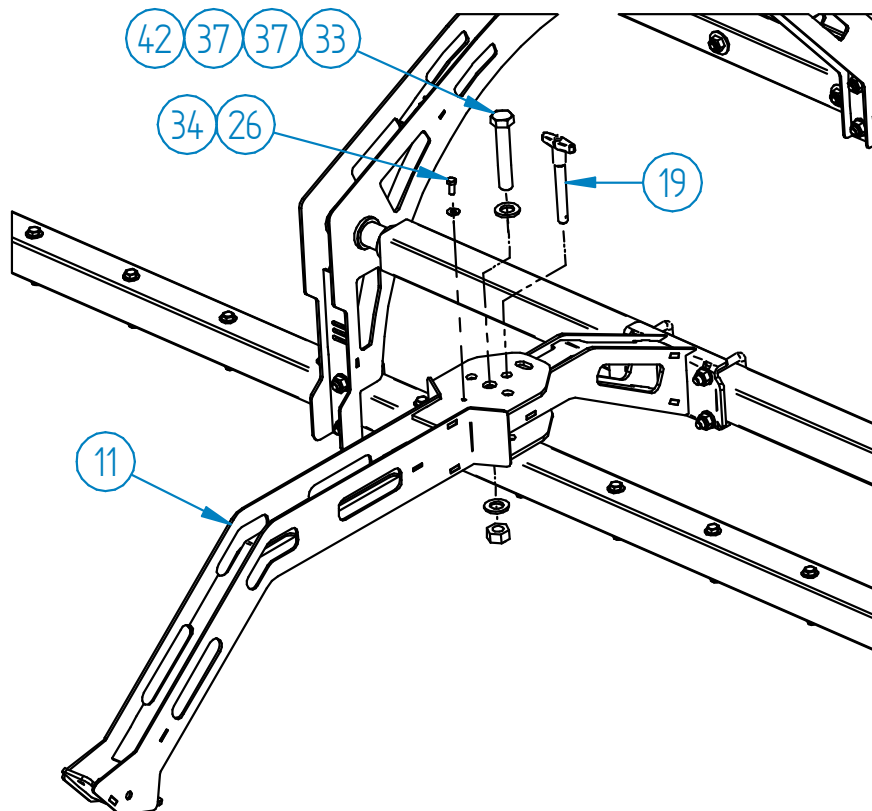
* Jooniselt on mõned detailid peidetud paremaks nähtavuseks

Samm 11: Paigaldage klassikajälje löikaja liigendi esimene osa (Pos.10). Kinnitamiseks kasutage U-polte (Pos.18), Ø8 mm seibe (Pos.36) ja M8 nyloc mutreid (Pos.41).



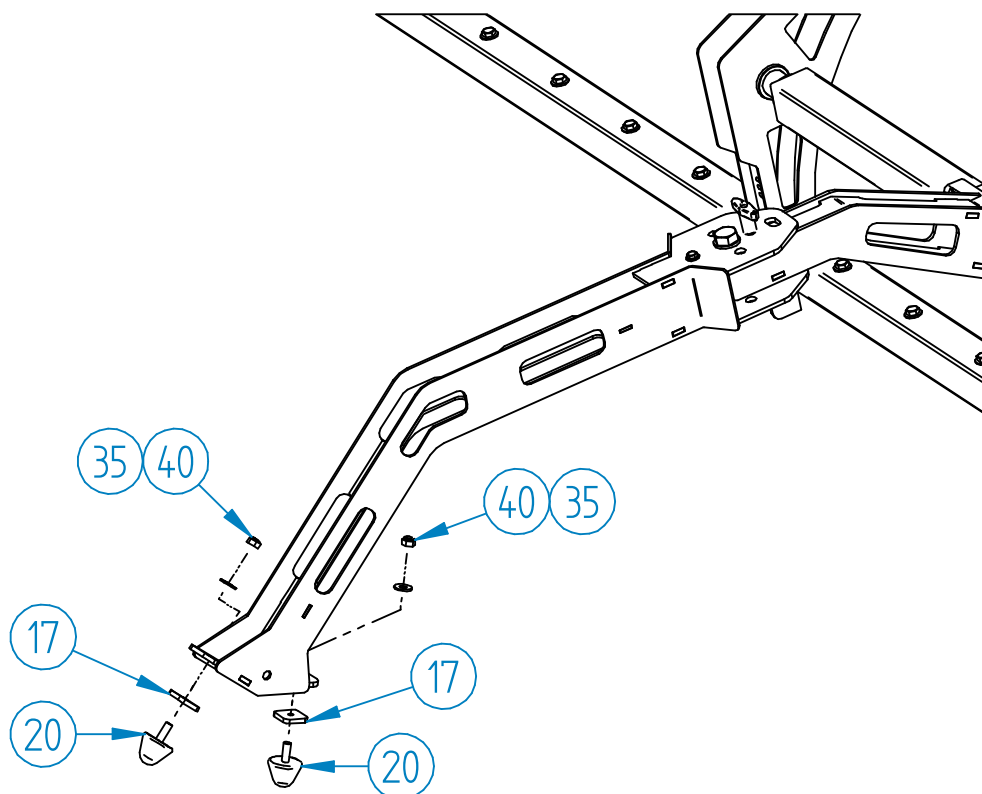
** Jooniselt on mõned detailid peidetud paremaks nähtavuseks*

Samm 12: Paigaldage klassikajälje löikaja liigendi teine osa (Pos.11) ja tapp (Pos.19). Liigendi kinnitamiseks kasutage M16x90 (Pos.33), Ø16 mm seibe (pos.37) ja M16 nyloc mutreid (Pos.42). Tapi trossi kinnitamiseks kasutage M6x16 polti (Pos.26) ja Ø6 mm seibi (Pos.33)

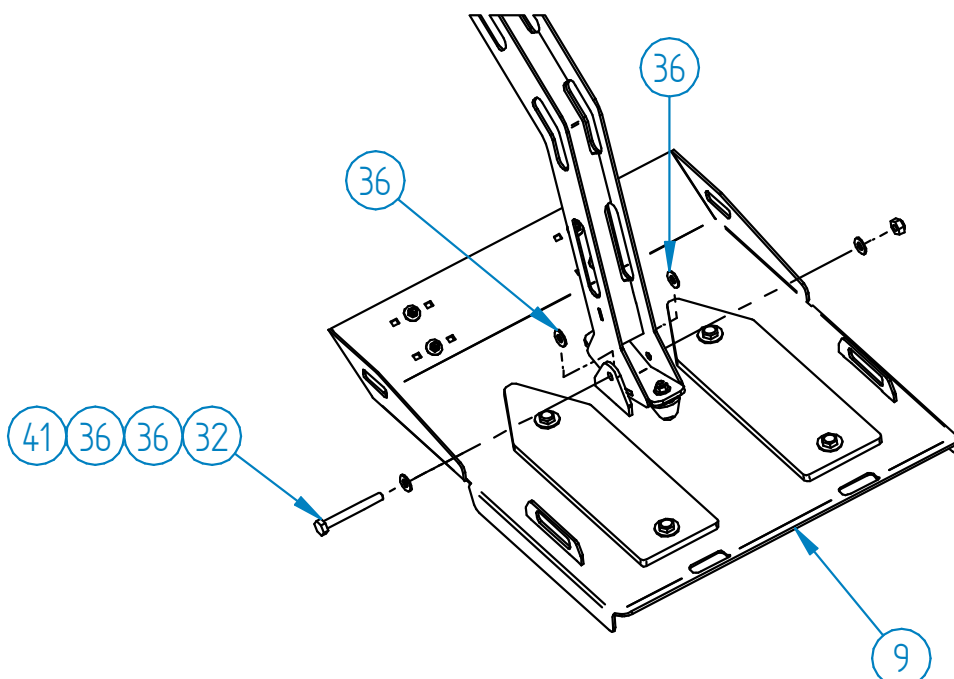


** Jooniselt on mõned detailid peidetud paremaks nähtavuseks*

Samm 13: Paigaldage kummiamordid (Pos.20). Kinnitamiseks kasutage M8 nyloc mutreid (Pos.40) ja Ø8 mm seibi (Pos.35). Kummiamordi ja liigendi vahele paigaldage distantsplaadid (Pos.17) vastavalt töötingimustele. Esimeseks katsetuseks tuleks mõlema amordi alla paigaldada üks distantsplaat, kuid suuremate miinuskraadidega ja jäätunud lumega võib klassikajälje löikaja esiosa vajada suuremat survet, mistõttu tuleks mõlemad distantsplaadid paigaldada just esimesele kummiamordile. Plusskraadide ja pehmemal lume korral tuleks klassikajälje löikaja esiosa survet vähendada, mistõttu tuleks distantsplaadid eemaldada või paigaldada tagumise amordi alla.



Samm 14: Paigaldage klassikajälje löikaja (Pos.9). Kinnitamiseks kasutage 10x85 polti (Pos.32), Ø10 mm seibe (Pos.36) ja M10 nyloc mutrit (Pos.41), Klassikajälje löikaja ja liigendi vahele paigaldage mõlemale poole distantsiks Ø10 mm seibid (Pos.36).

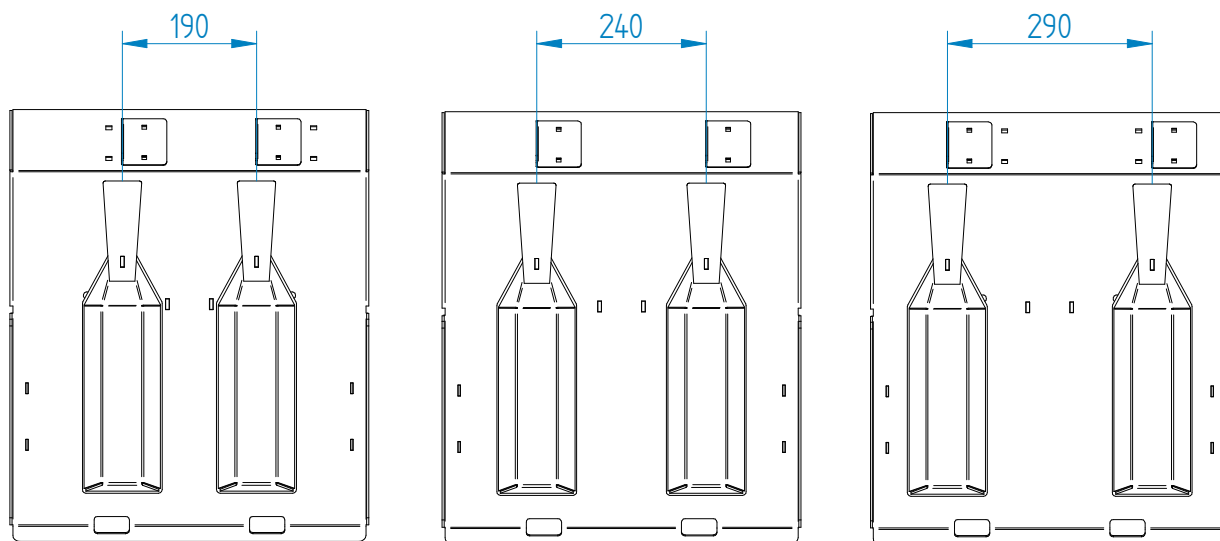
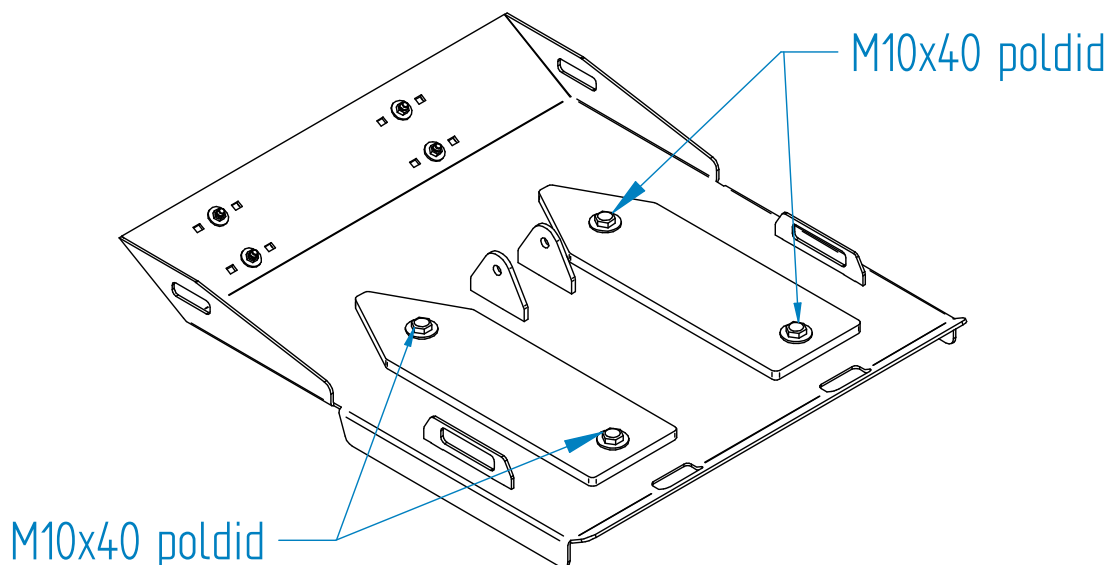


Samm 15: Klassikajälje laiust ja sügavust on võimalik reguleerida.

Laiust saab reguleerida kolme asendi vahel:

- 190 mm (kasutatakse näiteks lastele mõeldud radadel)
- 240 mm (kõige standardsem ja enimkasutatud)
- 290 mm (kasutatakse näiteks laskumistel)

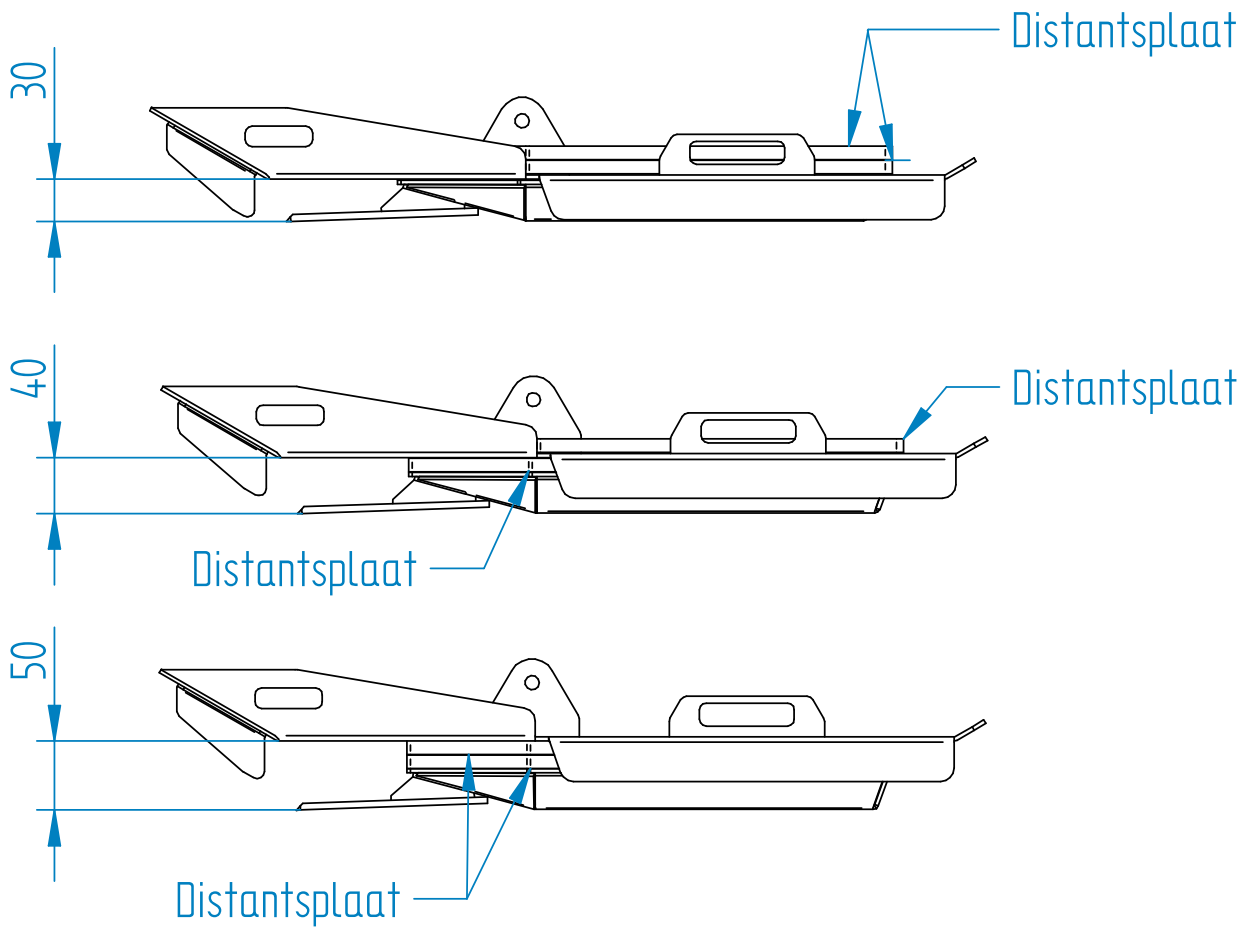
Reguleerimiseks eemaldage M10x40 poldid ja valige sobiv asend.



Sügavust saab reguleerida kolme asendi vahel:

- a. 30 mm
- b. 40 mm
- c. 50 mm

Reguleerimiseks eemaldage M10x40 poldid ja lisage jälje lõikaja alla sobiv hulk distantssplaat. Need plaadid mida ei kasuta asetage lõikaja peale.



IRON BALTIC

IRON BALTIC OÜ
Joa tee 17
Vääna 76903
Estonia / Europe

+372 6 533 711
sales@ironbaltic.com

www.ironbaltic.com
www.facebook.com/ironbaltic
www.youtube.com/user/ironbalticLtd

